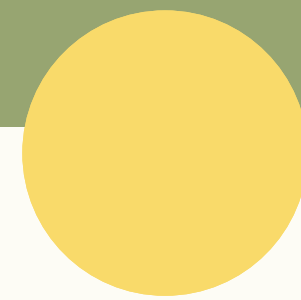
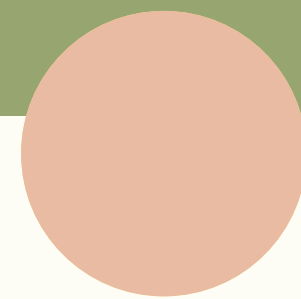
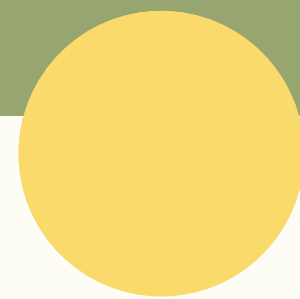
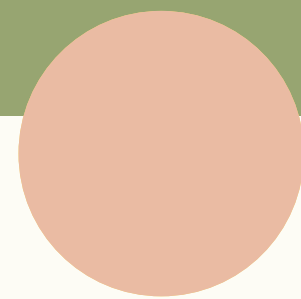
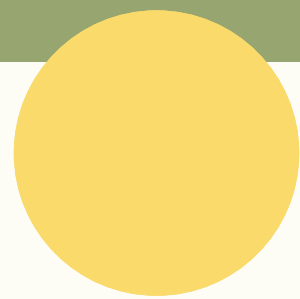
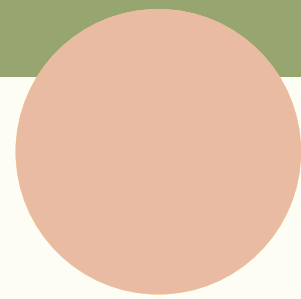
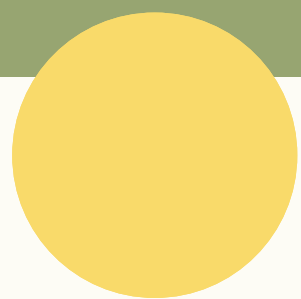


# 幼兒園一日作息中行為觀察概念與實務



基隆市中正國小

學前巡迴輔導教師 陳誼琳



# 講綱概要



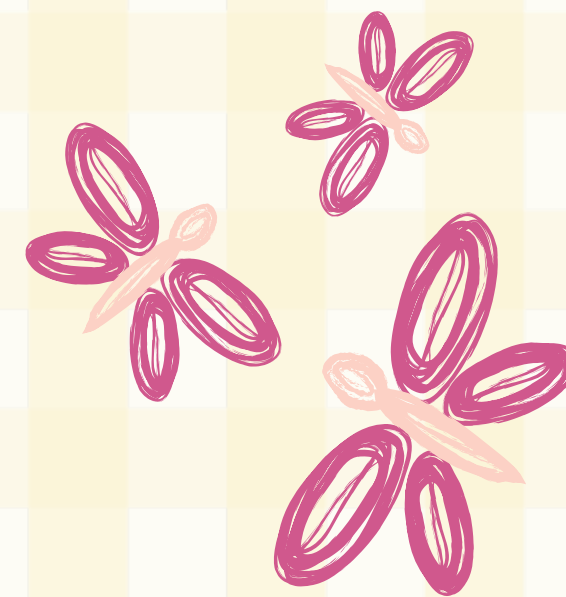
• 助理員工作內容



• 幼兒園一日作息



• 作息中觀察重點



# 特殊教育法(民國112年06月21日修正)

## 第 1 條

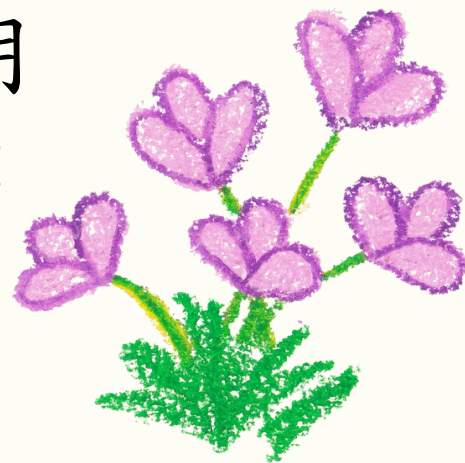
- 為使身心障礙及資賦優異之國民，均有接受適性及融合教育之權利，充分發展身心潛能，培養健全人格，增進服務社會能力，特制定本法。

## 第 3 條

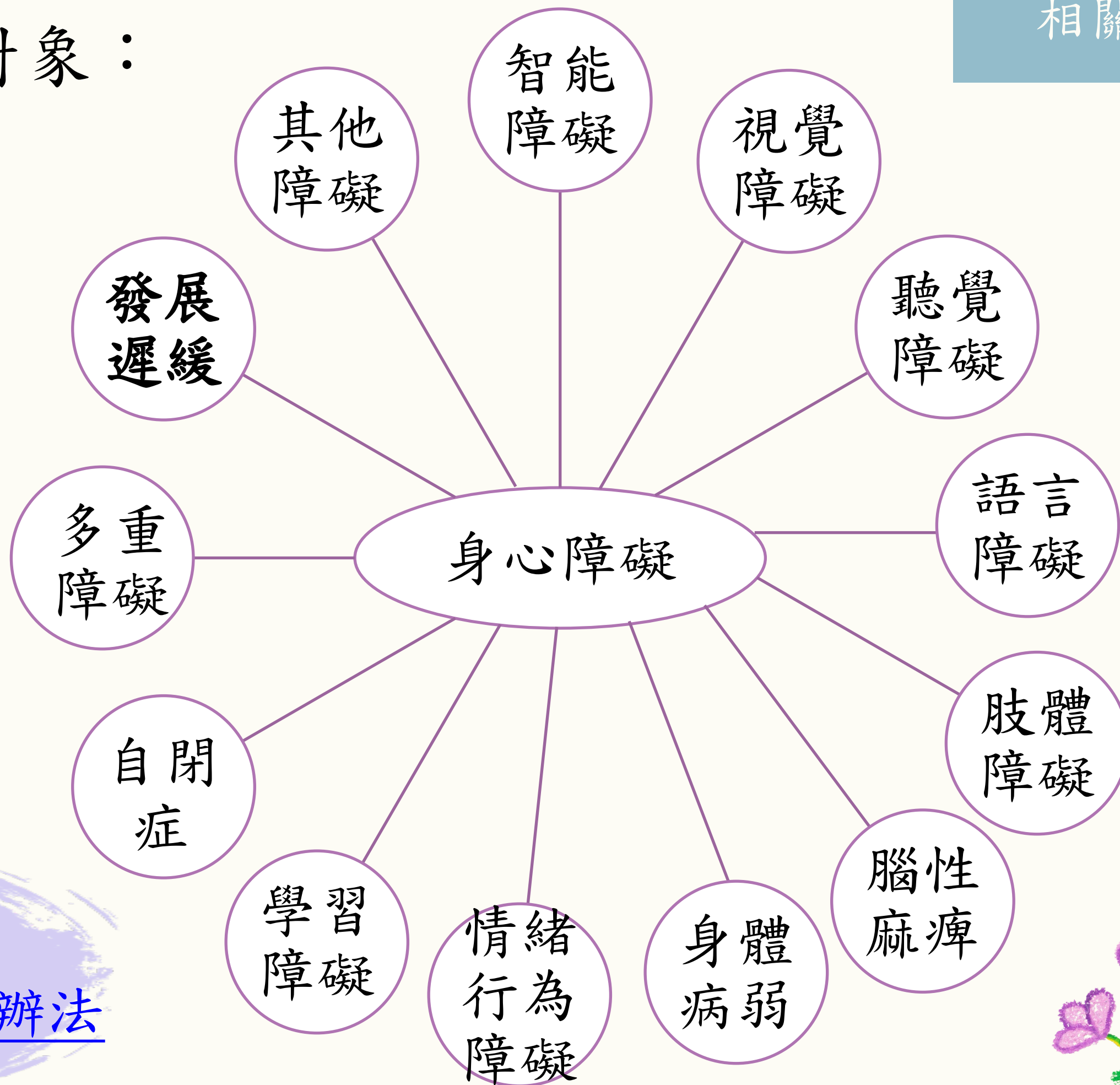
- 本法所稱身心障礙，指因下列生理或心理之障礙，經專業評估及鑑定具學習特殊需求，須特殊教育及相關服務措施協助之情形：
- 身心障礙分為13類：智能障礙、視覺障礙、聽覺障礙、語言障礙、肢體障礙、腦性麻痺、身體病弱、情緒行為障礙、學習障礙、自閉症、多重障礙、發展遲緩、其他障礙。

## 第 17 條

- 高級中等以下學校為辦理特殊教育，應設專責單位，依實際需要遴聘及進用特殊教育教師、特殊教育相關專業人員、**教師助理員**及**特教學生助理人員**；幼兒園設有特殊教育班班級數三班以上者，亦同。



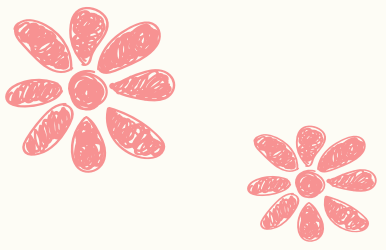
依法，特殊教育服務的對象：



詳見特殊教育法&

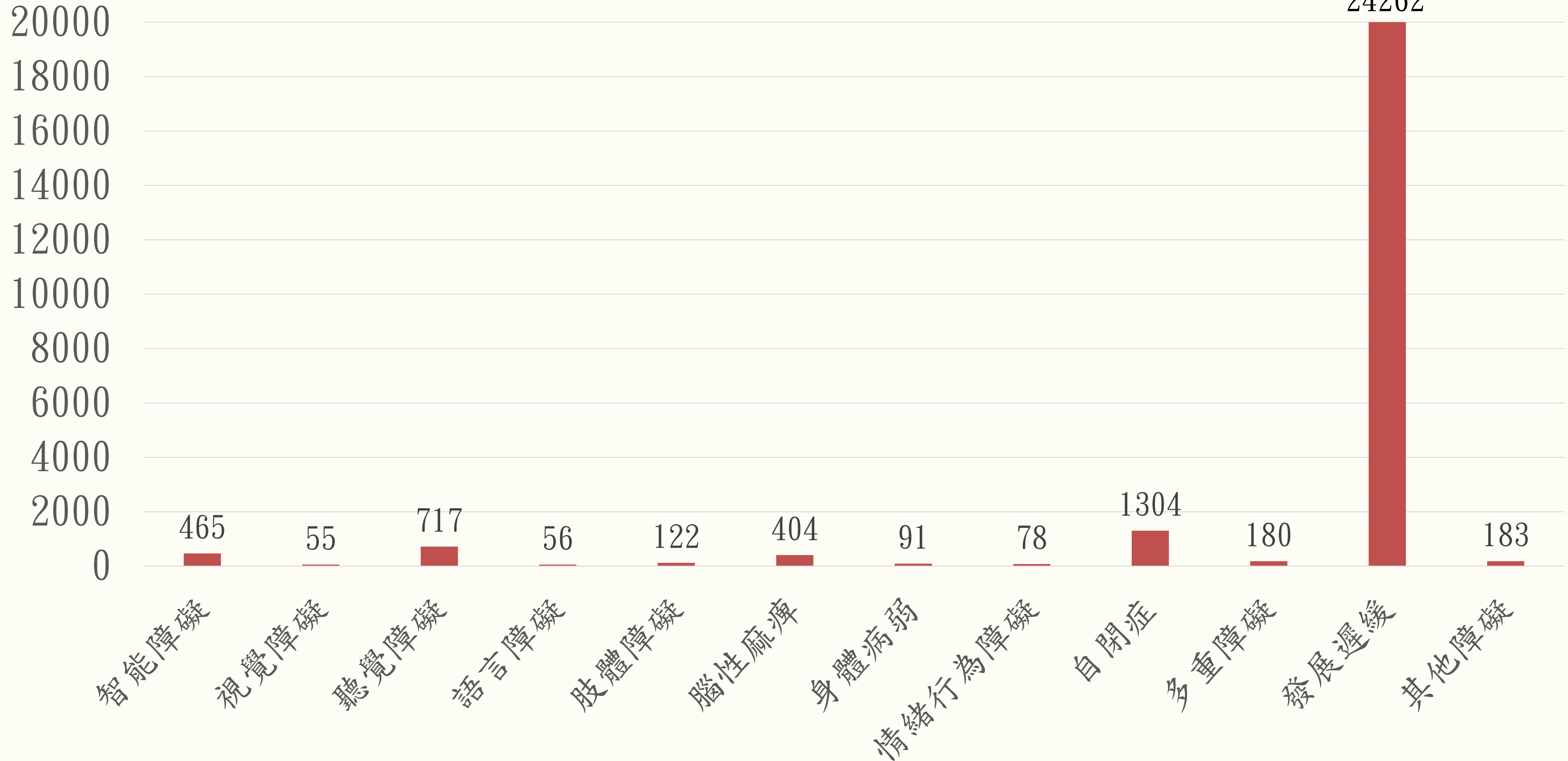
特殊教育學生及幼兒鑑定辦法





# 112學年度學前階段各類特教幼兒人數

摘自 [112年特殊教育統計年報](#)，共27917人(2024/03/27印製)



高級中等以下學校及幼兒園特殊教育班班級與專責單位  
設置及人員進用辦法(民國113年05月03日修正)

第 10 條

- **教師助理員**應配合學校或幼兒園特殊教育班教師之教學需求，協助班級學生或幼兒在學校、幼兒園學習、評量、上下學及其他校園生活需求事項。
- **學生助理員**應在教師或教保服務人員督導下，提供學生或幼兒在學校、幼兒園之生活自理、上下學及其他校園生活支持性服務。
- 教師助理員及學生助理員，應依學校及幼兒園之安排互相協助。



特教助理員工作職責包含

「生活自理指導」、「教學協助」和「安全維護」，

被賦予協助普/特教教師及支持照顧特殊生的角色。

是特教生的協助者與支持者  
更是班級老師、特教老師合作的好夥伴





Kindergarten

幼兒園都在做什麼呢？

  
幼兒園的一天





# SCHEDULE

## 幼兒園作息計畫~示例 摘自《幼兒園教保活動課程手冊-下冊》



### 主題（單元／方案）課程取向

午別	時間	星期	活動內容				
			星期一	星期二	星期三	星期四	星期五
上午	08:00 - 09:00		幼兒入園、快樂學習、分享時間				
	09:00 - 09:30		活力點心				
	09:30 - 10:00		學習活動（團體、分組、角落、週五全園活動）				
	10:00 - 10:30		大肌肉活動				
	10:30 - 11:30		主題探索活動、分享時間				
中午	11:30 - 12:30		美味午餐、健康潔牙				
	12:30 - 13:00		圖畫書童話				
	13:00 - 14:30		甜蜜夢鄉				
下午	14:30 - 15:00		快樂甦醒、戶外活動				
	15:00 - 16:00		活力點心、學習活動				
	16:00 -		下課囉（放學時間）				

### 學習區課程取向

午別	時間	星期	活動內容				
			星期一	星期二	星期三	星期四	星期五
上午	7:30 - 9:30 個別、團體時間		入園、簽到、掃地、澆花、學習區時段 A				
			點心時間				
			晨間律動（大肌肉活動）				
	9:30 - 11:30 個別、小組時間		團討時間				
			① 學習區時段 B ②（學習區）方案				
中午	11:30 - 14:00		分享時間				
			午餐、潔牙、散步、午休				
			延伸活動				
下午	14:00 - 16:00 團體時間		點心時間				
			學習區時段 C				
	16:00 - 17:00 個別、團體時間		學習區時段 C				
	17:00 -		收拾、回顧與準備				

# 基隆市幼兒園作息活動觀察記錄手冊

- 研究計畫擬定與報告撰寫-蘇光琦、彭美綾
  - 研究執行者-蘇光琦、彭美綾、蕭靜雯、李家惠、賀婷安、陳誼琳
  - 研究指導教授-林秀錦教授(國立台北教育大學特殊教育學系)  
柯秋雪教授(國立台北教育大學特殊教育學系)  
田佳靈教授(長庚科技大學幼兒保育系)
- 
- 幼兒整天在園中吃、喝、玩、樂、舉手投足間皆有發展的意義。
  - 「觀察」幼兒的發展、「發現」幼兒的能力、「支持」幼兒的學習。
  - 以作息本位觀點觀察孩子真實能力表現

- 蒐集與分析資料-實地走訪公立私立幼兒園進行觀察記錄，並蒐集不同園所不同班別作息表共35所，以取得實際進行的班級活動以及教室中陳列之教材教具與設備樣本加以分析。
- 歸納統整-將多數幼兒園作息活動內容與發展領域之關係加以歸納統整出觀察要項。
- 查閱資料-查閱發展相關指標資料，以例行性作息活動組織與建構觀察評量指標。
- 建構過程中請現場資深幼教師就指標適切性進行試閱，以做為指標修整的依據。
- 抽樣調查基隆市2-5歲幼兒共378名幼兒了解在作息活動中的幼兒的能力表現，做為整編指標的依據。

## 例行性活動

-  入園
-  餐點
-  團體靜態
-  團體動態
-  午休
-  放學

## 學習區活動

-  美勞區
-  語文區
-  益智區
-  扮演區
-  積木區
-  自然科學區





# 入園活動

生活禮儀

分離焦慮

簽到



穿脫衣  
物品歸位

如廁

洗手



# 🌸 餐點活動



飲水

用餐前  
準備

用餐中



餐後收拾

潔牙



# 🌸 團體靜態活動—分享、報告、討論

集合點名

指令理解  
執行

注意力  
維持

規則遵守

口語表達



# 團體動態活動—大肌肉活動



站

走

跑

跳

跨越

推拉滾

協調平衡

騎乘

球類活動

律動

團體遊戲







午休

自理

規則遵守





# 放學



收拾

規則執行

生活禮儀





# 美勞區



平面繪圖

立體造型

工藝





語文區



聽

說

讀

寫





# 益智區



基本概念

簡易數學概念

推理思考

人際互動





# 扮演區

想像與模仿

人際互動





# 積木區

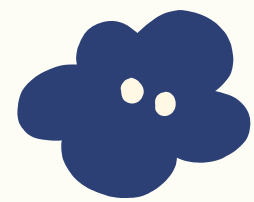


視覺空間

動作操控

人際互動





# 自然科學區



觀察



實驗與操作

紀錄與說明

問題解決







# 六大發展領域



## 粗大動作

身體四肢及中間軀幹的動作發展

## 精細動作

手指及手掌動作的發展

## 認知

抽象思考、解決問題、認知概念的學習和適應環境的能力

## 語言

理解和表達

## 生活自理

自我照顧的能力

## 社會

情緒、人際互動、社交技巧

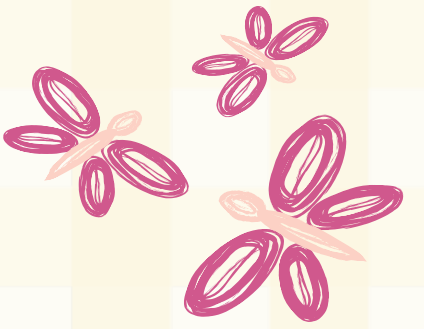
# 觀察紀錄的方法



- 軼事紀錄法~觀察者認為值得記錄的，都可以記錄下來，有意義的偶發事件，可以記錄在個人的卡片或筆記本上(記錄幼兒行為發生的時間、情境和幼兒的反應)。
- 時間取樣法~特定時間內，觀察不同情境中的某些行為表現，在短時間蒐集大量的觀察資料(觀察的行為需要具體、明確、可以看得到的)。
- 檢核表法~在特定情境中，記錄幼兒行為的「有」和「無」的方法。

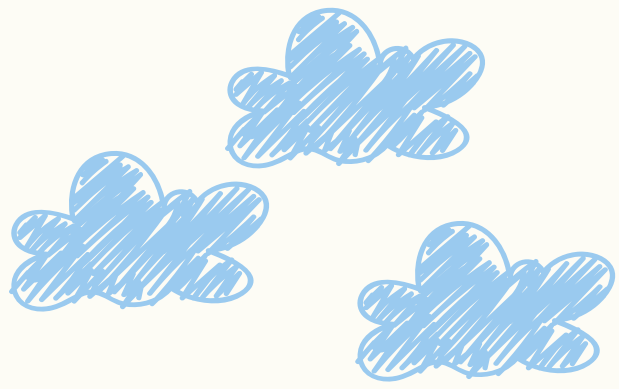


# 觀察紀錄的內容

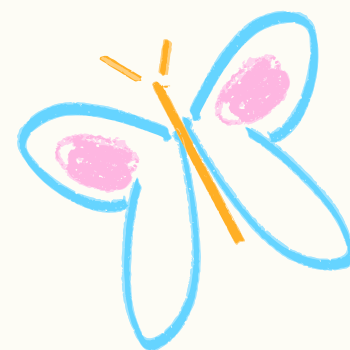


- 記錄孩子參與學習活動的種類和頻率
- 記錄孩子對學習活動的參與度
- 記錄孩子在活動或學習區中所表現的行為，包括：與別人的互動情形、與教材/教具互動的情形、專注的程度、能力的表現
- 記錄時保持客觀，不使用主觀的形容詞，如：「她好可愛啊！」、「他很乖、很聽話喔！」，期望能記錄下真實的行為樣貌。





在擔任特殊生協助者和支持者的角色時，  
先瞭解孩子的特質、能力現況及老師與家長共同擬定之IEP目標，  
透過熟悉班級中的每日作息、各項學習/例行性活動，  
並依教師督導及孩子需求，  
在「生活自理」、「教學協助」和「安全維護」的工作內容中，  
觀察並記錄下孩子的表現，  
滴水能穿石，相信您也能一起見證孩子的成長和進步！



感謝各位夥伴的聆聽

