

A little bird  
perched on a twig.

# 特教助理員 工作任務的認識

中正國小 楊育豪



# 目錄



助理員角  
色與定位



工作任務  
介紹



觀察與討  
論



專業素養  
的提升



小提醒



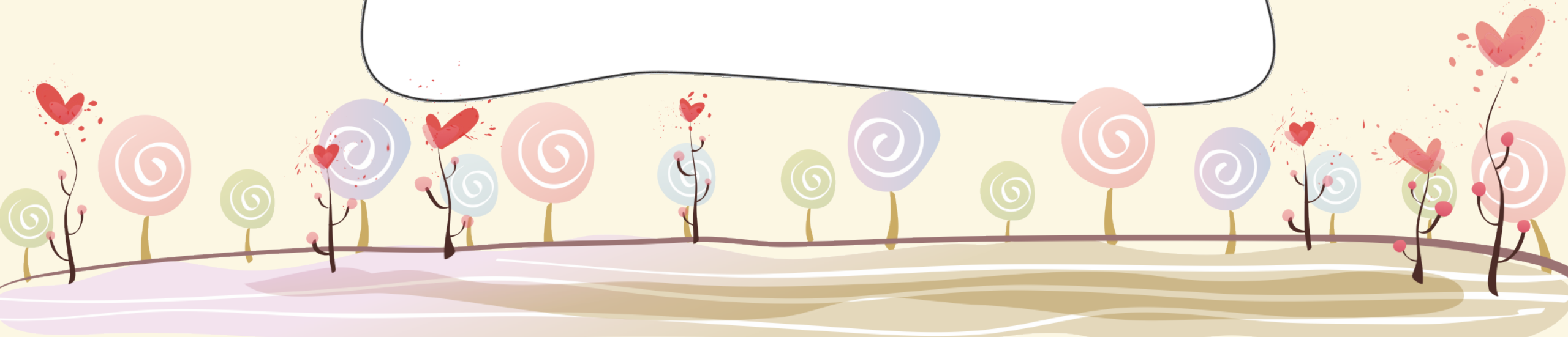
Q&A





☆☆ 第一部分 ☆☆

# 助理員角色與定位



想一想

# 為什麼要有助理員




- ◆ 有錢沒得花?
- ◆ 幫孩子做好事情?
- ◆ 看著孩子做事情就好?

## 法規基準



- 教師助理員應配合學校或幼兒園特殊教育班教師之教學需求，協助班級學生或幼兒在學校、幼兒園學習、評量、上下學及其他校園生活需求事項。
- 學生助理員應在教師或教保服務人員督導下，提供學生或幼兒在學校、幼兒園之生活自理、上下學及其他校園生活支持性服務。
- 教師助理員及學生助理員，應依學校及幼兒園之安排互相協助。







協助學生生活自理引導




設置目的



落實融合教育精神



協助教師順暢地進行課程



引導學生參與課程活動

試試看

清潔人員在工作時，他們會怎麼想呢？

掃完就下班了



再來要領獎金了，認真點



桌子擦乾淨，這樣別人可以更舒服



試試看

是一份職業、事業還是志業？

不同的想法，成就不同的做法

小小的舉動，大大的影響著孩子

你/妳的幫忙，可能是大家救命的稻草





# 角色定位

教師

- 可以更順暢地進行課程
- 設計更多元更豐富的活動
- 強而有力的後盾

家長

- 更能充分地知道小孩狀況

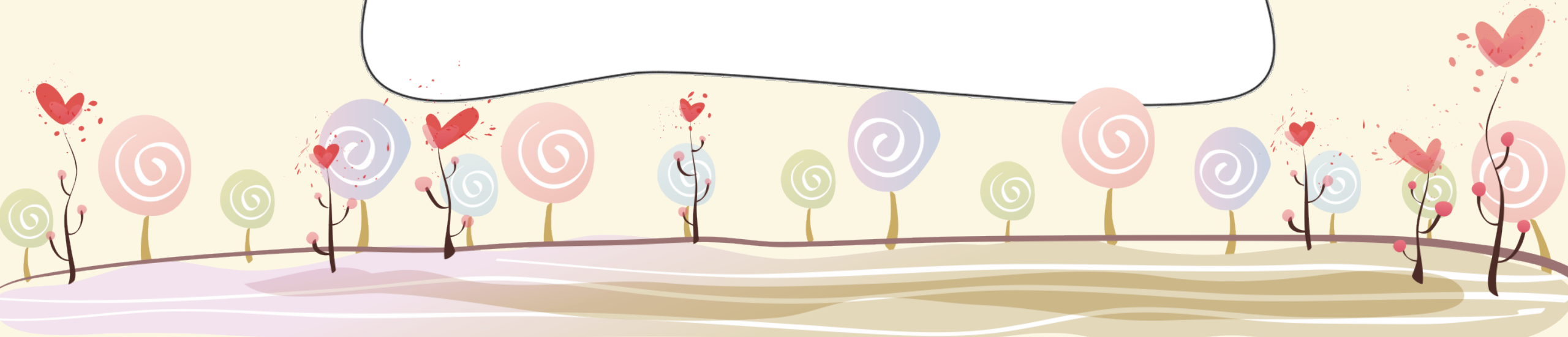
學生

- 順利地跟著課程進行
- 引導後解決問題
- 增加成就感



☆☆ 第二部分 ☆☆

# 工作任務介紹



想一想

平常都做些什麼

- ◆ 掃地?
- ◆ 發呆?
- ◆ 觀察戶外生態?





# 工作內容



生活自理指導



教學協助



安全維護





- 協助與指導學生

保持個人整潔

- 協助與指導學生

生穿脫衣物

- 協助與指導學生如廁



- 協助與指導學生用餐準備及餐後處理

- 協助學生維持正確姿勢

- 其他



- 協助與指導學生  
課程參與

- 協助分組教學  
或個別教學

- 協助製作教材教具

- 協助執行治療師建  
議訓練之活動



- 協助老師觀察、記錄  
學生學習及行為表現

- 協助教學設備及  
環境維護

- 協助學生參加課堂評量

- 其他



- 協助老師執行學生情緒行為處理策略

- 協助處理突發事件



- 協助維護學生校外教學安全

- 協助維護學生上、下學的安全

- 協助與指導學生按課表、作息轉換學習場所

- 協助維護學生在校作息安全

- 其他





入班前



了解班級情形



與老師討論



了解學生狀況







入班時



調整協助方式



與老師討論  
(示範)



隨時注意安全





入班後



填寫通報網



養精蓄銳



紀錄特別事件



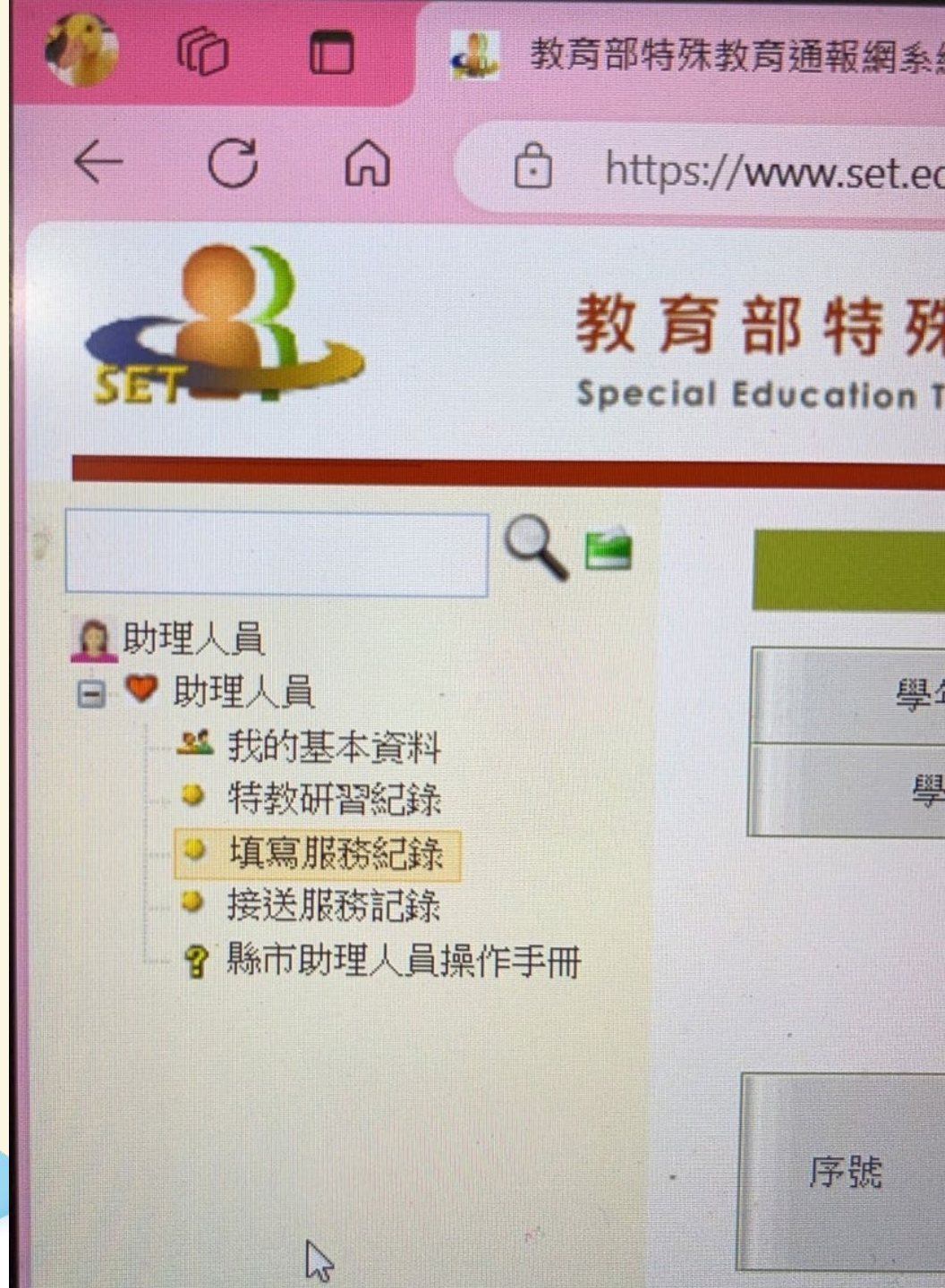
# 通報網



1. 是什麼？
2. 為什麼要填？

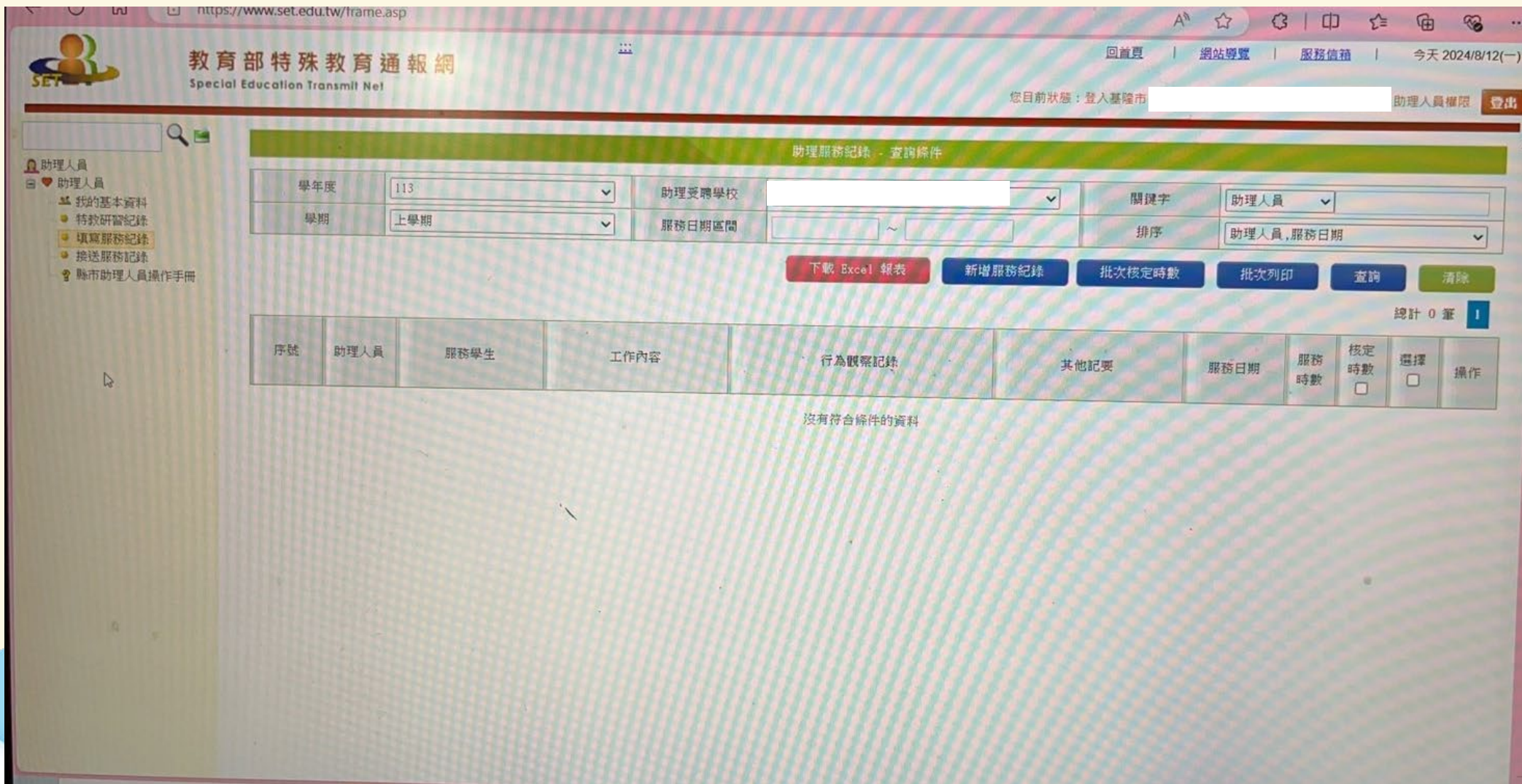
# 通報網

- ◆ 每一位助理員都有自己的通報網
- ◆ 固定上去填寫每日的服務紀錄
- ◆ 可記錄特殊情況、輔導內容、協助事項等...



# 通報網

## ◆依照學生做個案紀錄



教育部特殊教育通報網  
Special Education Transmittal Net

您目前狀態：登入基隆市 [ ] 助理人員權限 登出

助理服務紀錄 - 查詢條件

學年度	113	助理受聘學校	[ ]	關鍵字	助理人員
學期	上學期	服務日期區間	[ ] ~ [ ]	排序	助理人員, 服務日期

下載 Excel 報表 新增服務紀錄 批次核定時數 批次列印 查詢 清除

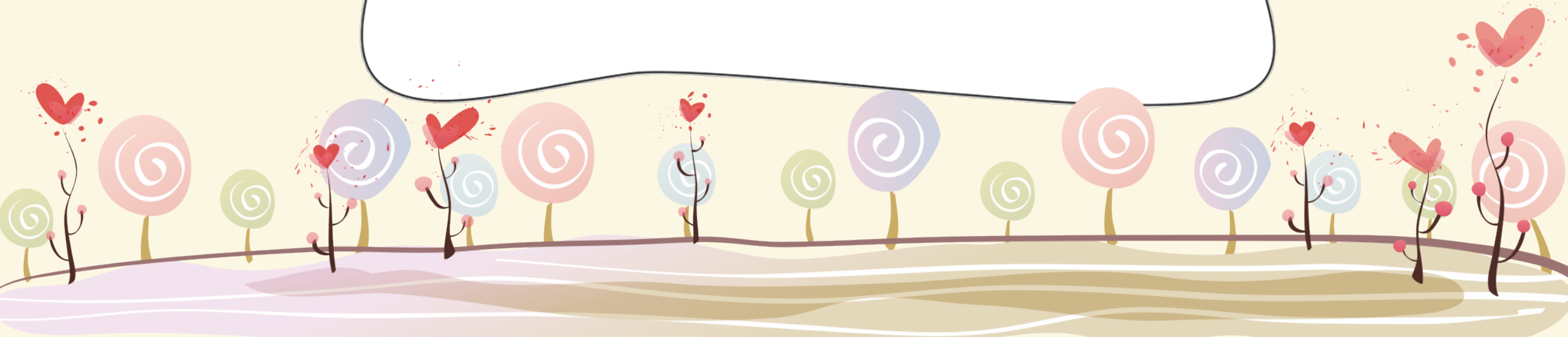
總計 0 筆

序號	助理人員	服務學生	工作內容	行為觀察記錄	其他記要	服務日期	服務時數	核定時數	選擇	操作
沒有符合條件的資料										



☆☆ 第三部分 ☆☆

# 觀察與討論



想一想

下班時間到了，大家  
會怎麼做？



◆ 打卡下班？

◆ 還是...？

沒有幹勁啦～





- 教師助理員應配合學校或幼兒園特殊教育班教師之教學需求，協助班級學生或幼兒在學校、幼兒園學習、評量、上下學及其他校園生活需求事項。
- 學生助理員應在教師或教保服務人員督導下，提供學生或幼兒在學校、幼兒園之生活自理、上下學及其他校園生活支持性服務。
- 教師助理員及學生助理員，應依學校及幼兒園之安排互相協助。



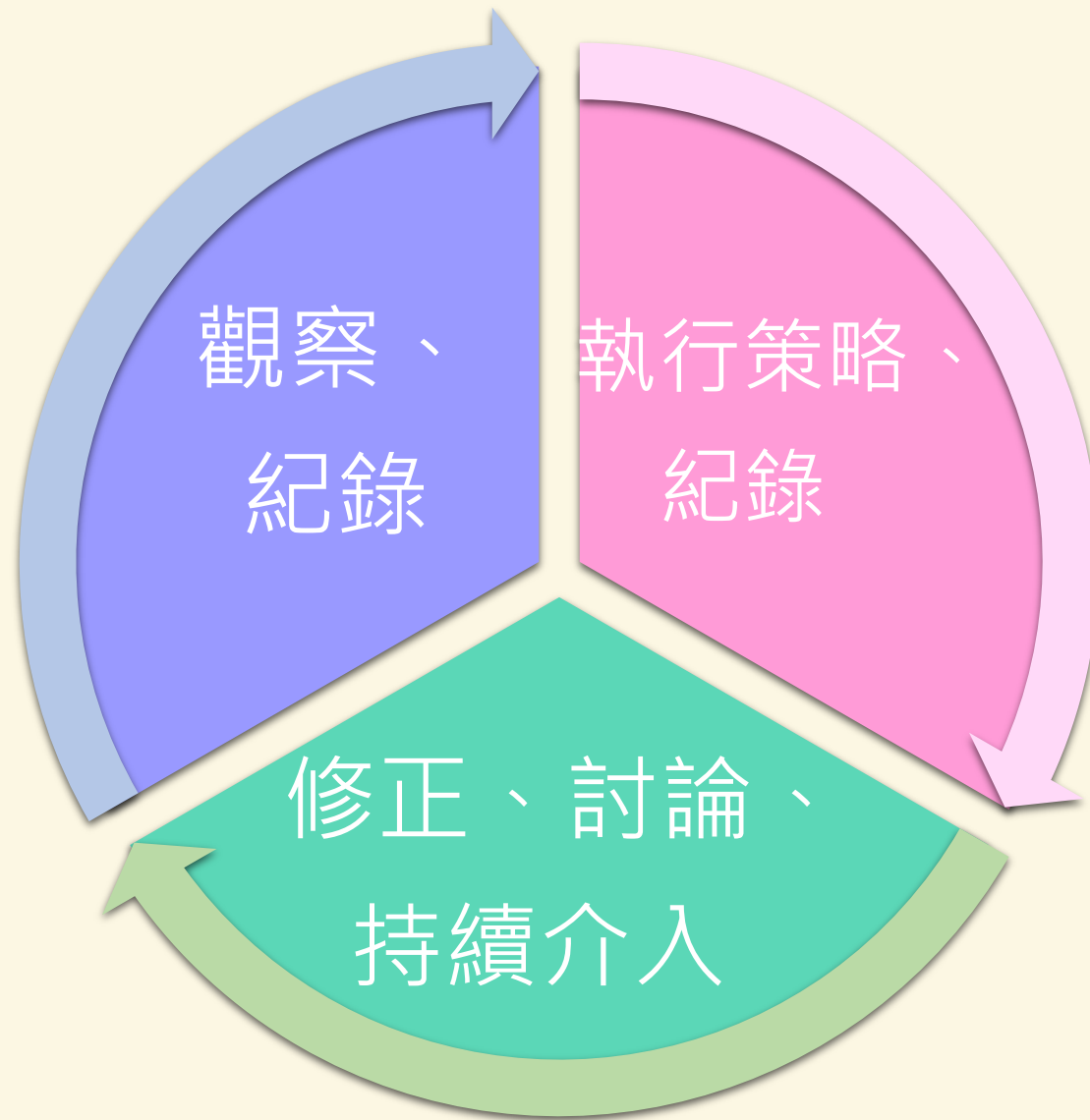




與教師進行討論!



# 如何進行





麵線太長，老師請她咬斷，她無法理解如何咬斷，會試著全部塞進嘴巴或用手拉出來。發現甯甯咀嚼都是用後面的大白齒，門牙咬斷食物是乎還無法理解,下次老師可嘗試示範給甯甯看。

小濼碰了一下水就想急著離開，老師請小濼再洗一次手，老師會帶著小濼一起完成洗手步驟，但過程中小濼又心急得想離開，但老師會和他說明為什麼要洗手，並再次邀請他一起完成。



想一想

還可以跟誰討論？



# 討論對象



行政教師



治療師



其他助理人員

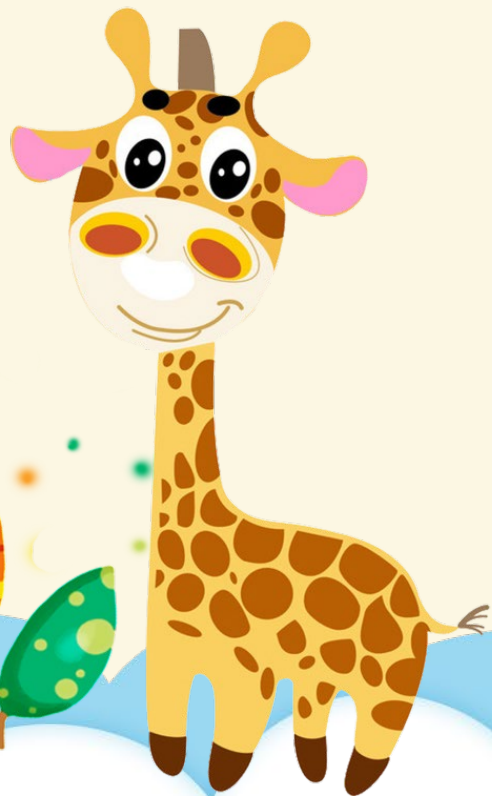


巡輔老師

# 行政教師



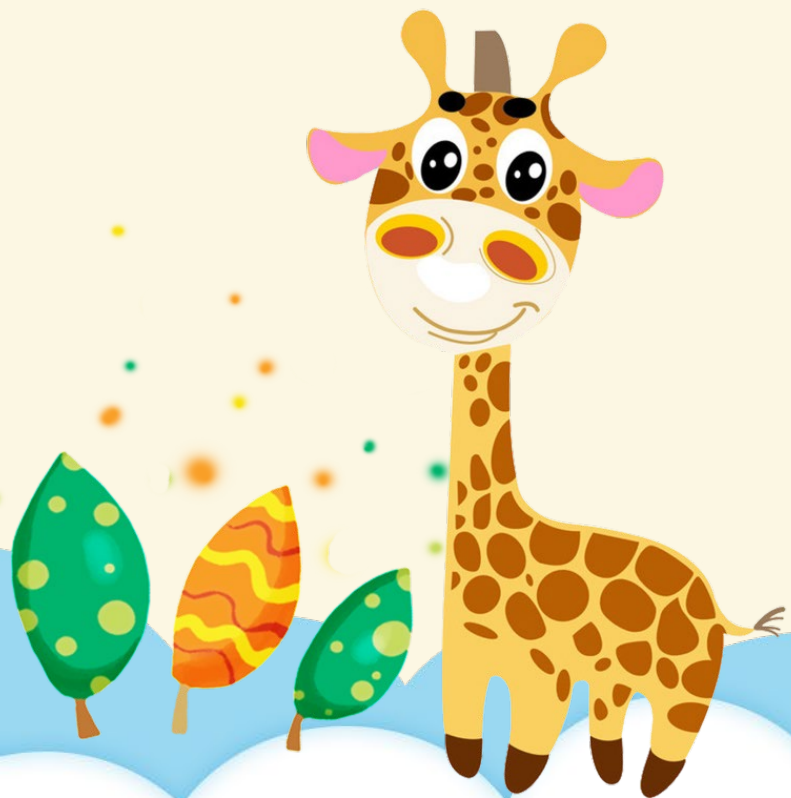
1. 特通網問題
2. 與班級老師意見不同
3. 學校設備出現問題



## 其他助理人員



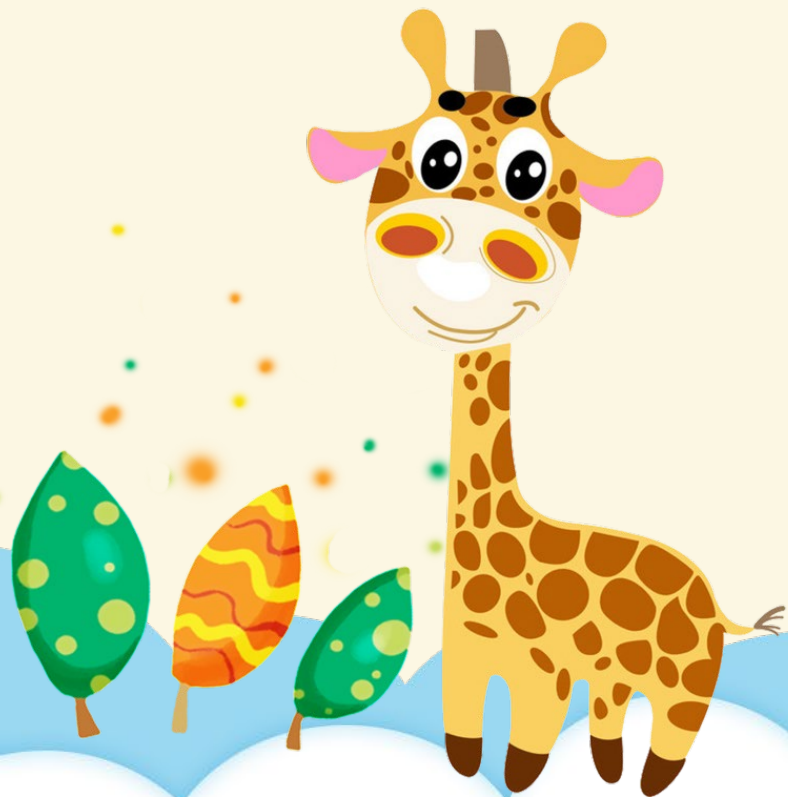
1. 對於學生策略的使用分享
2. 新學年時的交接
3. 互相分享資源



# 治療師



1. 特定問題(語言、職能、物理、心理)
2. 尋求更多策略

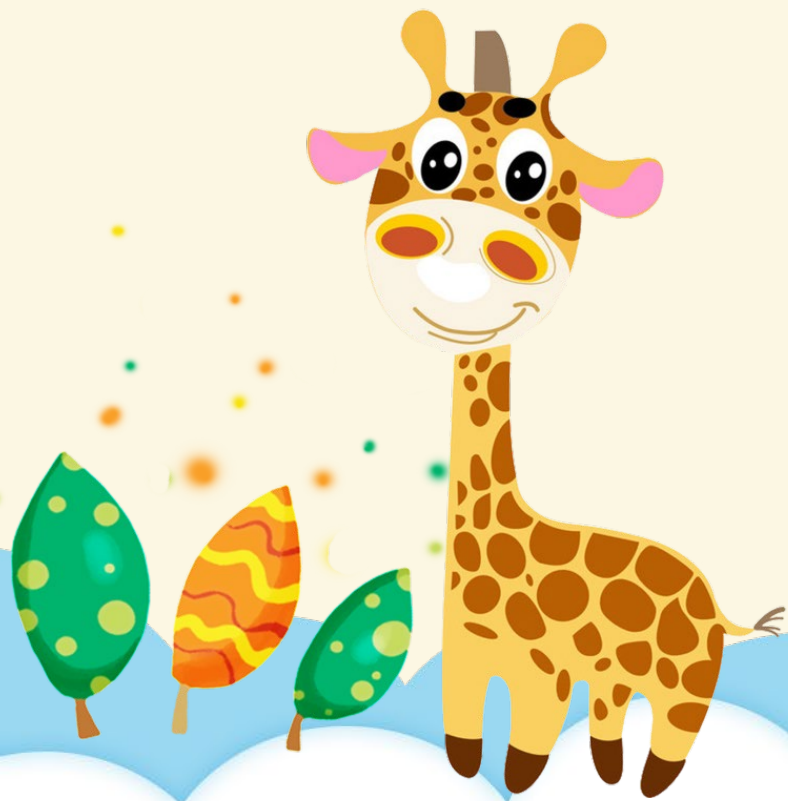




# 巡輔老師



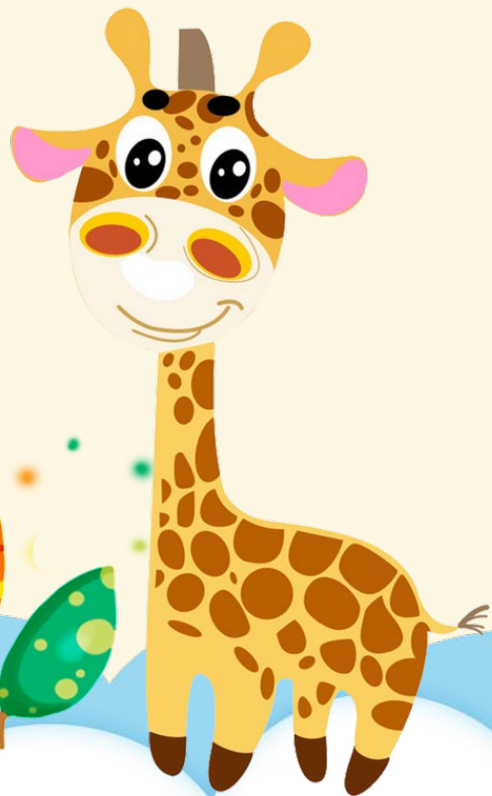
1. 有問題時(紀錄)
2. 有想法時，但不知道如何應用
3. 對於給予班級老師的策略有疑問時



1 班級教師



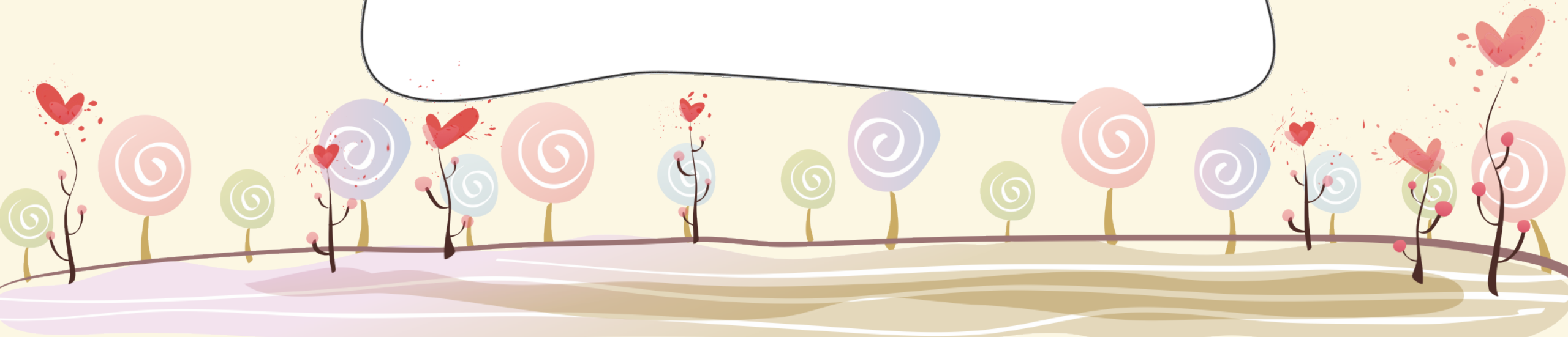
2 其他人員





☆☆ 第四部分 ☆☆

# 專業素養的提升



想一想

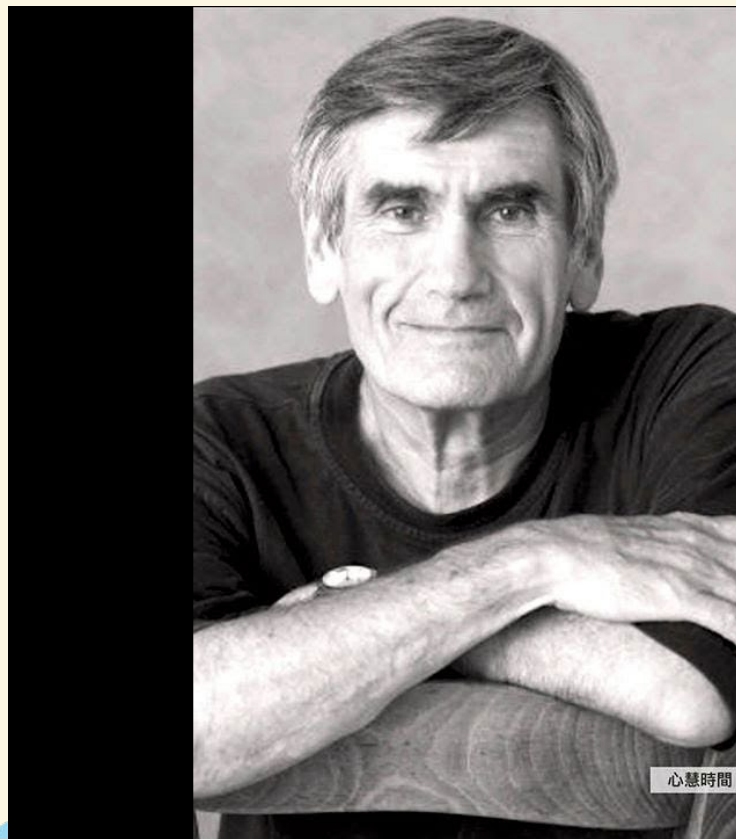
讚美是什麼？我們都怎麼做的？



# 善意溝通



馬歇爾·盧森堡 ( Marshall B.  
Rosenberg ) 博士所創立

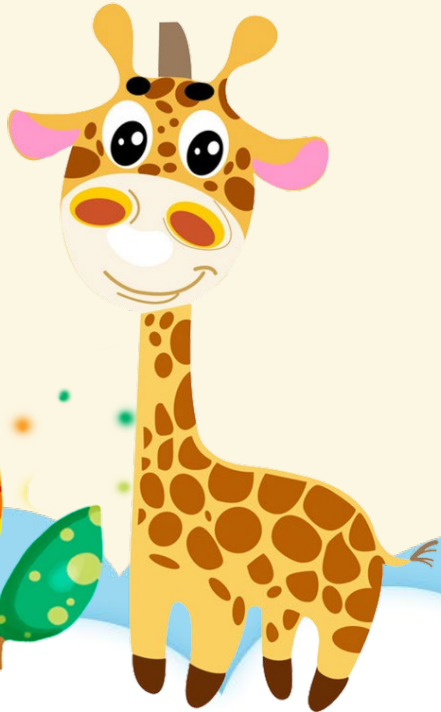


越是留意自己內心的聲音，  
就越能聽到別人的聲音。

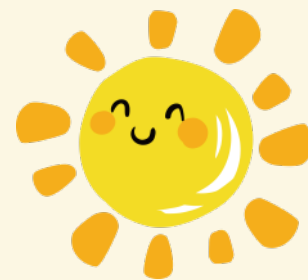
——《愛的語言：非暴力溝通》

# 四大要素

- **觀察**:客觀地描述發生了什麼，不帶有評論、道德判斷、解讀或診斷。
- **感受**:說出你的感受(情緒或身體知覺)，以你所觀察的，不帶有責怪。
- **需要**:人類基本的需求有沒有得到滿足，是感受的源頭。
- **請求**:清楚地提出能夠滿足需要的行動。



# 好的讚美



把具體事實指出來，學習將肯定與讚美的聚光燈，  
集中在真實發生的事情上。

# 基礎說法



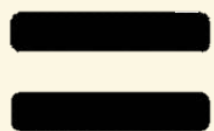
事實描述

你幫忙同學把玩具收好



正面鼓勵

很棒呦!



你幫忙同學把玩具收好，很棒呦!



# 眼中的他/她



正向的眼光  
看見孩子的需求

看見好行為  
孩子的動力、成就感

維持好行為  
行為是會改變的

理所當然?  
努力是要被看到的，  
不是認為理所當然

正向支持  
看到孩子做得到、有  
做到的地方

問題的背後  
孩子為什麼這樣做  
、背後原因



# 教導期待行為

要的不是「你不能這樣」、「你不要」，  
而是要「你可以這樣」、「請你...」



想一想

什麼情況算是緊急的情況？



常見狀況



撞到

流鼻血

癲癇

誤食

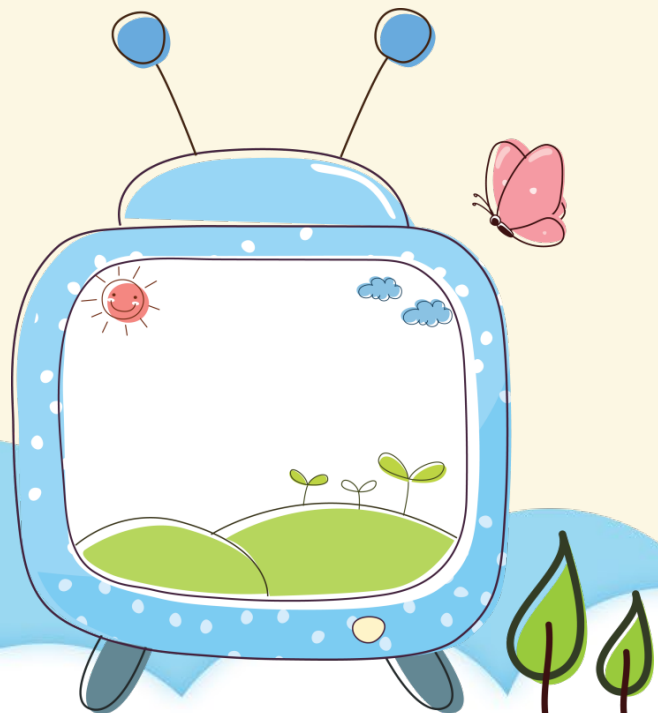
跌倒

扭傷

骨折

割傷

打架



# 緊急處理

手上很多事情時，要怎麼分配？



# 時間四象限法則



1. 理財投資
2. 退休規劃

1. 打電動
2. 追劇

1. 開會時，老闆突然要的資料
2. 緊急動手術

1. 突然的電話
2. 突然有人拜訪

緊急處理

# 四象限法則(試試看)

情境:中午時間，老師正在收拾餐點...

Q:怎麼排順序呢?

A環境清潔

C正在戒尿布的個案，大號在教室地板上

D餵藥

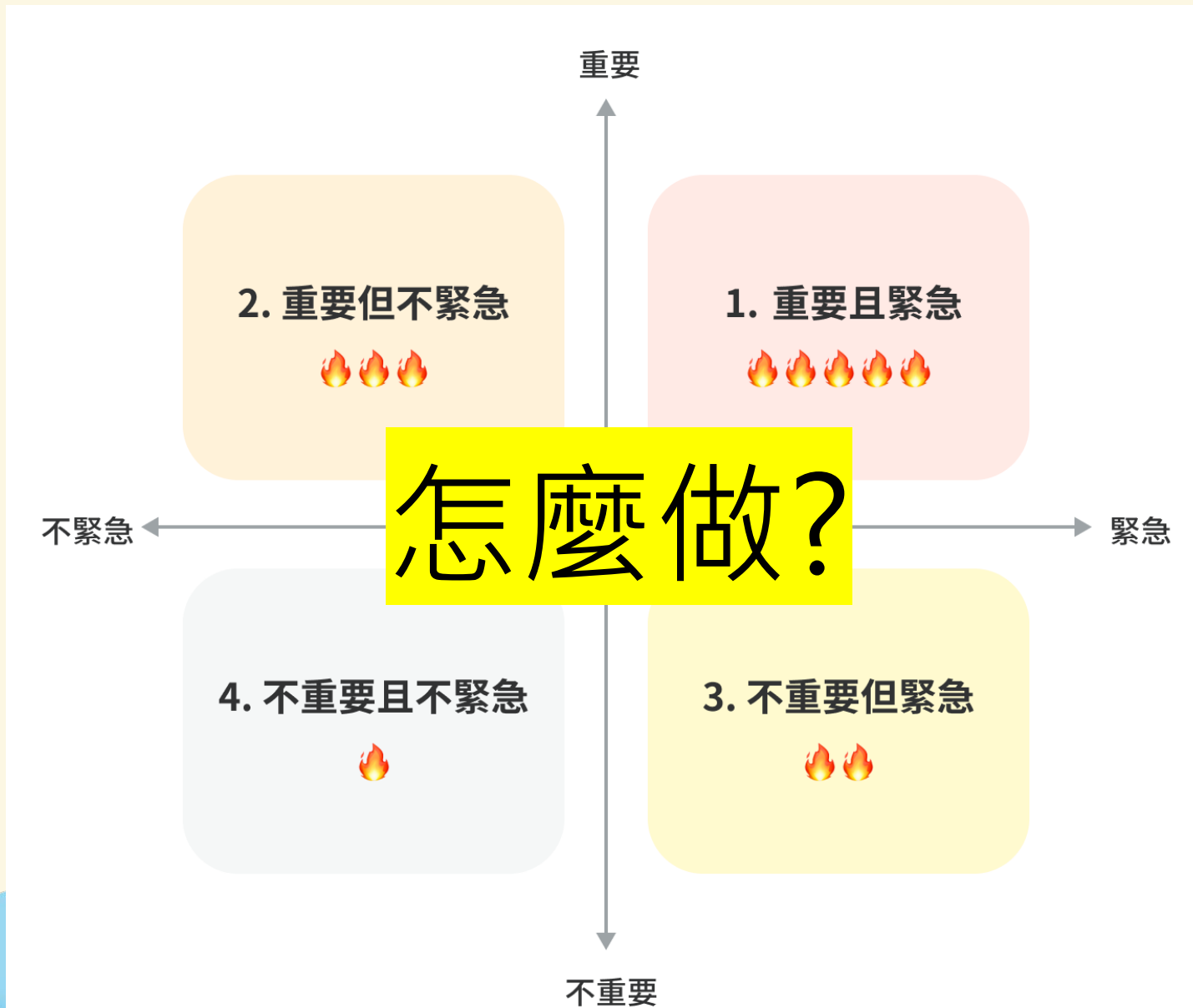
E 正在餵食的小孩

B處理打架學生

# 時間四象限法則

1. 集中精神處理
2. 做好準備

1. 休息時就休息



1. 越少越好
2. 重要不緊急時沒處理

1. 委託給其他人



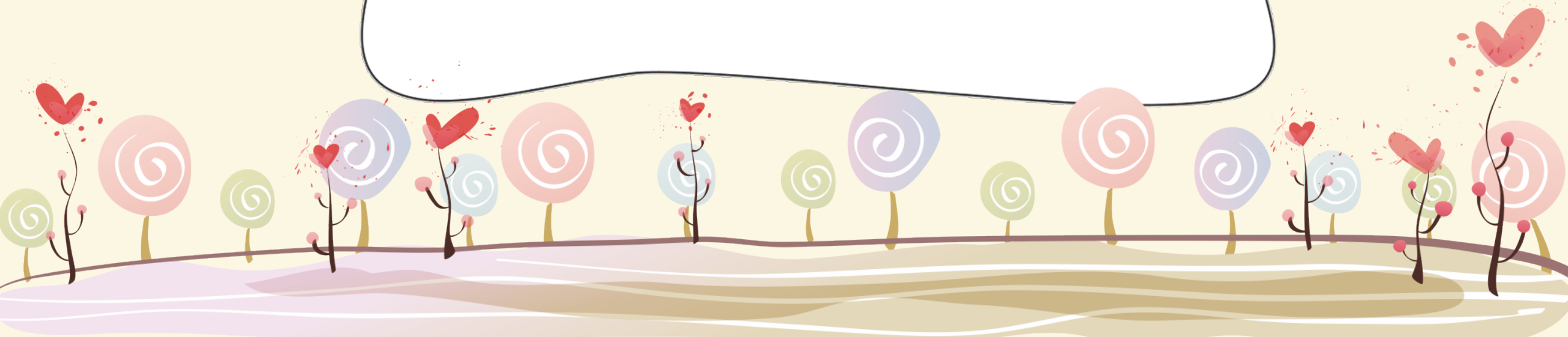
- 重不重要以及是否緊急，主要取決於教師跟助理員之間的信念與共識。





☆☆ 第五部分 ☆☆

# 小提醒





態度堅定  
有底線



給予正向  
態度

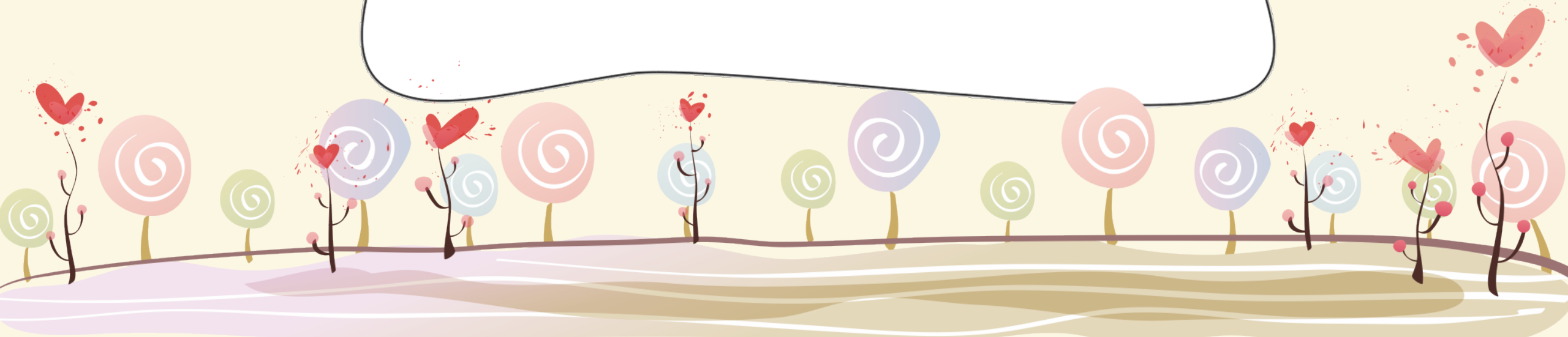


與老師進  
行討論



☆☆ 第六部分 ☆☆

Q & A



謝謝觀看

